

Nombre:..... Grupo:.....

**Hominización o evolución del Hombre**



**Existen dos explicaciones sobre nuestro origen:**

- a) Teoría creacionista. Es una teoría religiosa y supone que habríamos sido creados por un dios o varios, dependiendo de la religión a que hagamos referencia.
- b) Teoría evolucionista. Es una teoría científica y plantea que somos el producto de una larga evolución comenzada en el este de África hace unos 4000000 de años.

**Responde:**

1) Une la imagen con la teoría a la que se refiere.

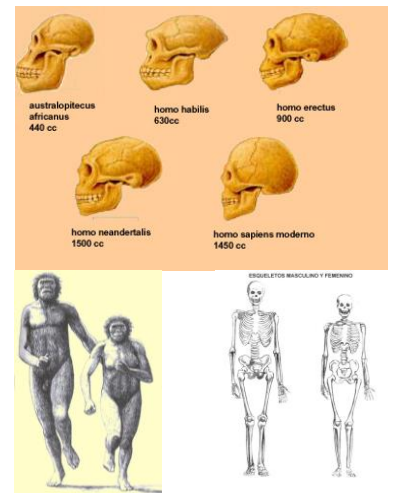
- |          |                                |
|----------|--------------------------------|
| Imagen 1 | teoría evolucionista           |
| Imagen 2 | teoría creacionista monoteísta |
| Imagen 3 | teoría evolucionista           |
| Imagen 4 | teoría creacionista politeísta |

## Hominización

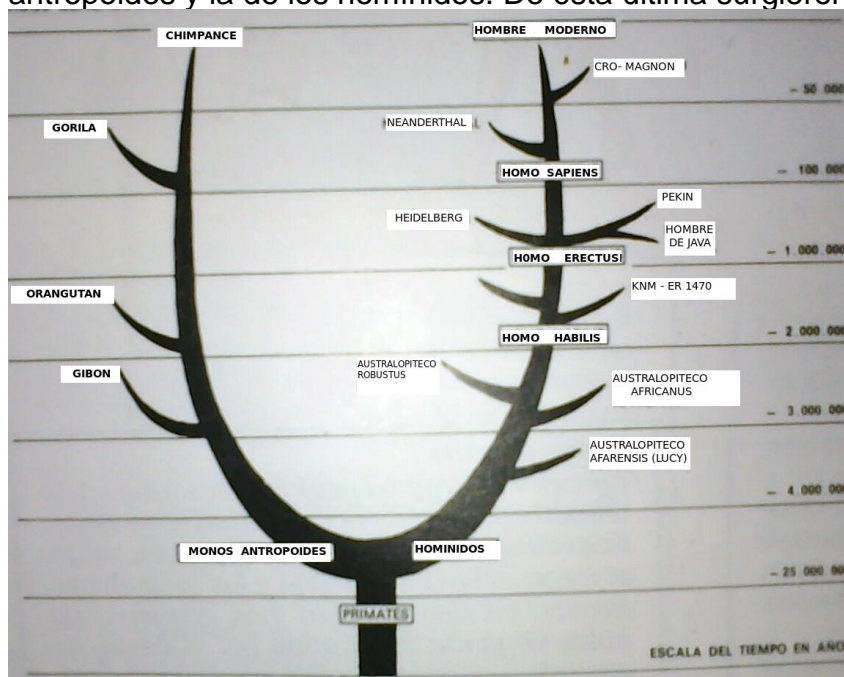
Se llama así al proceso de modificaciones físicas que dio origen al ser humano actual.

Fueron varios los factores que contribuyeron a ese proceso. No obstante, no existe acuerdo generalizado entre los científicos en cuál o cuáles fueron los cambios evolutivos más importantes a la hora de acelerar la aparición del ser humano. Por tanto, algunos científicos proponen considerar todas esas transformaciones como un conjunto cohesionado de hechos, cuya conjunción general produjo la aparición de la nueva especie. Las más importantes fueron las siguientes:

- La aparición de la postura erecta.
- El bipedismo.
- La expansión del cerebro.
- Dientes pequeños y regulares.
- Disminución del dimorfismo sexual.

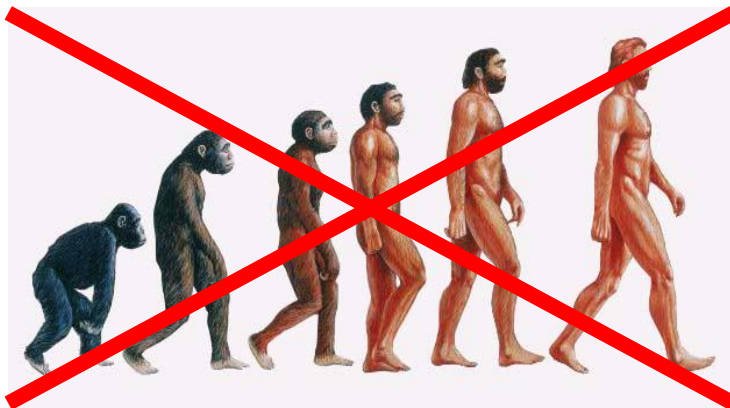


Hace unos 60 millones de años surgieron los primates (mamíferos pequeños con cerebro desarrollado, mano prensil de 5 dedos y pulgar oponible): los primates fueron diferenciándose en diversas ramas de evolución. Hace 6 millones de años, de una de ellas surgieron dos ramas: la de los póngidos o monos antropoides y la de los homínidos. De ésta última surgieron los seres humanos.

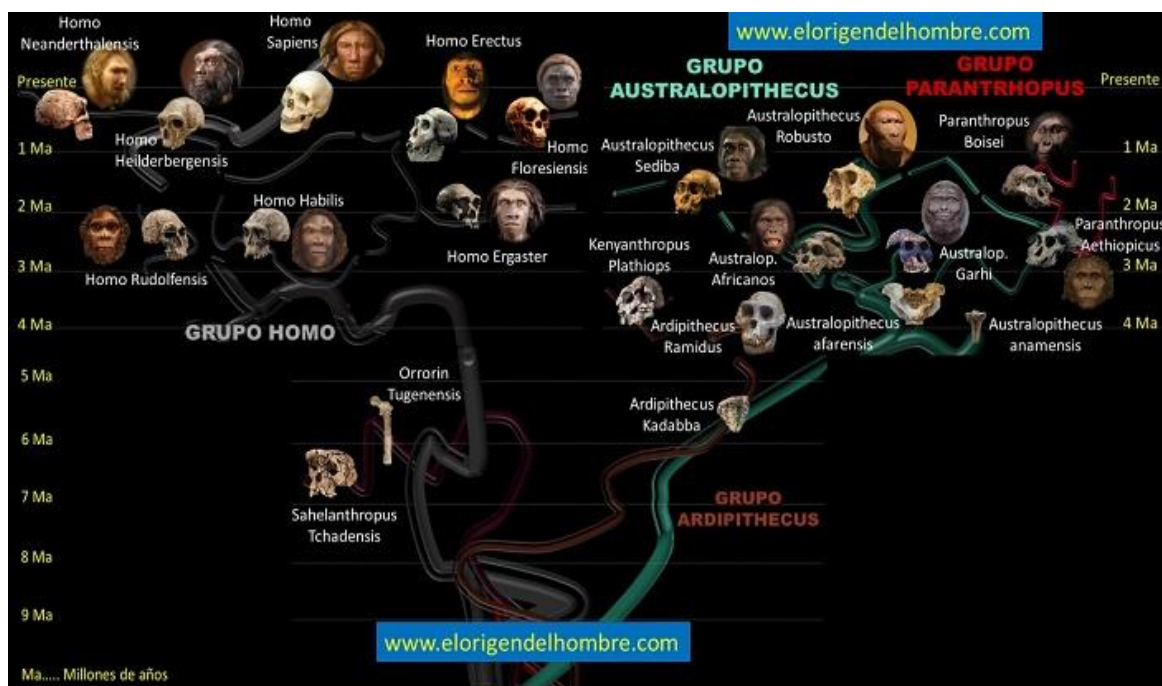


El último antepasado común entre nosotros y los póngidos vivió hace 6000000 de años. Sin embargo, aún no está plenamente identificado por la presencia de eslabones perdidos.





No es lineal, ni responde solo a adaptaciones al ambiente.  
 No descendemos de los póngidos (monos antropoides como el gibón, orangután, gorila y chimpancé). Pero sí tenemos antepasados en común que vivió hace unos 6 millones de años.



Es ramificada e intervienen en ella la selección natural, pero también las mutaciones azarasas.

No ha podido ser reconstruida en su totalidad por lo que presenta eslabones perdidos debido a la ausencia de restos, restos muy fragmentados y dificultades para datarlos lo que lleva a falta de acuerdos entre los científicos.

## Humanización

Según algunos antropólogos, es el proceso evolutivo mediante el cual los seres humanos alcanzaron el pensamiento abstracto y la cultura. En ese sentido, se distingue de la hominización en que este último concepto se utiliza para significar los cambios evolutivos biológicos entre las especies de primates originarias y el surgimiento del ser humano a partir de transformaciones evolutivas.

Sin embargo, muchos otros autores no establecen diferencias entre hominización y humanización, señalando que este último proceso se produjo como un paso más entre el conjunto de transformaciones evolutivas que caracterizaron a la hominización.



Realiza una lista de 6 manifestaciones culturales:

- 1).....
- 2).....
- 3).....
- 4).....
- 5).....
- 6).....

Realiza una lista de 4 actividades relacionadas con el pensamiento abstracto:

- 1).....
- 2).....
- 3).....
- 4).....

### Comienzo de la Hominización

El proceso de hominización se inició en el este de África, hace unos 4 millones de años, cuando la selva fue reemplazada por la sabana. En ella los grandes pastizales se alternaron con árboles dispersos. Entonces, nuestros antecesores, los Australopithecus debieron erguirse sobre sus extremidades posteriores para poder observar por encima de los pastizales a sus depredadores y posible comida. La marcha bípeda, la posición erguida dejaron libres a las manos. Con éstas pudieron tomar palos, huesos y piedras para defenderse y recoger comida. Además, la posición erguida permite mantener en el cuerpo una temperatura más fresca, ya que la superficie expuesta al calor solar es menor.



¿Cuál de las modificaciones generadas por la marcha bípeda te parece fundamental en la evolución del ser humano? Fundamenta.

.....

.....

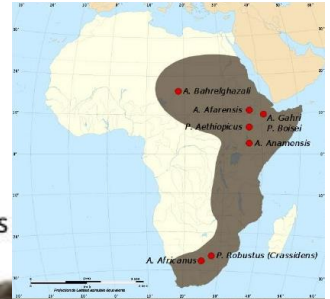
.....

.....

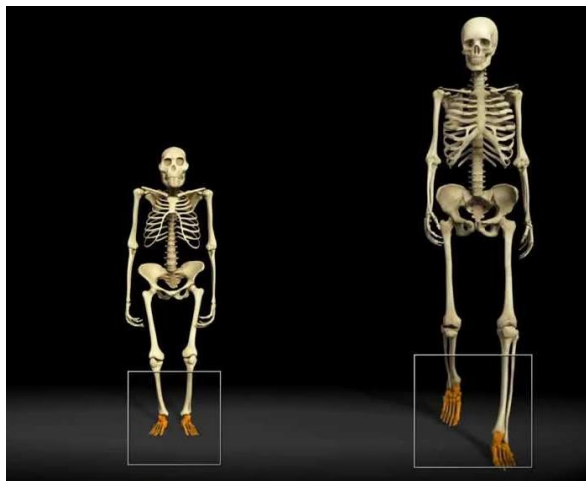
### Lucy: nuestra abuela



El 24 de noviembre de 1974, Donald Johanson descubrió en Etiopía un esqueleto de *Australopithecus afarensis* de 3,2 millones de años de antigüedad. Lo apodó Lucy porque el equipo arqueológico escuchaba *Lucy in the Sky With Diamonds*, de los Beatles, esa noche.



Lucy era una hembra de unos 20 años. Medía poco más de un metro de altura y debía pesar unos 27–29 kg. Su cerebro era pequeño, comparable al de un chimpancé, pero caminaba erguida, como los humanos modernos.



Lucy  
(*Australopithecus afarensis*)

Ser humano actual  
(*Homo sapiens* moderno)

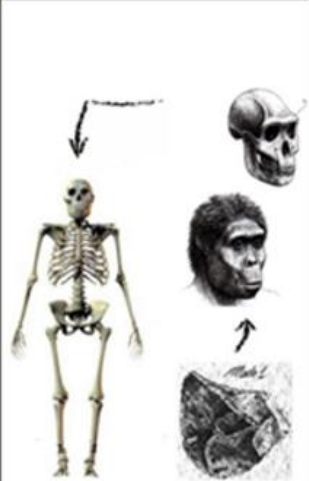



Los *Australopithecus afarensis* son homínidos emparentados con los seres humanos. Aunque posee varios rasgos propios de la Hominización, no han sido incluidos dentro de la especie *Homo*.


Además de los *Australopithecus afarensis*, existieron otros *Australopithecus* como el robustus, africanus.

Investiga qué es un homínido y qué tipos existe o existieron.

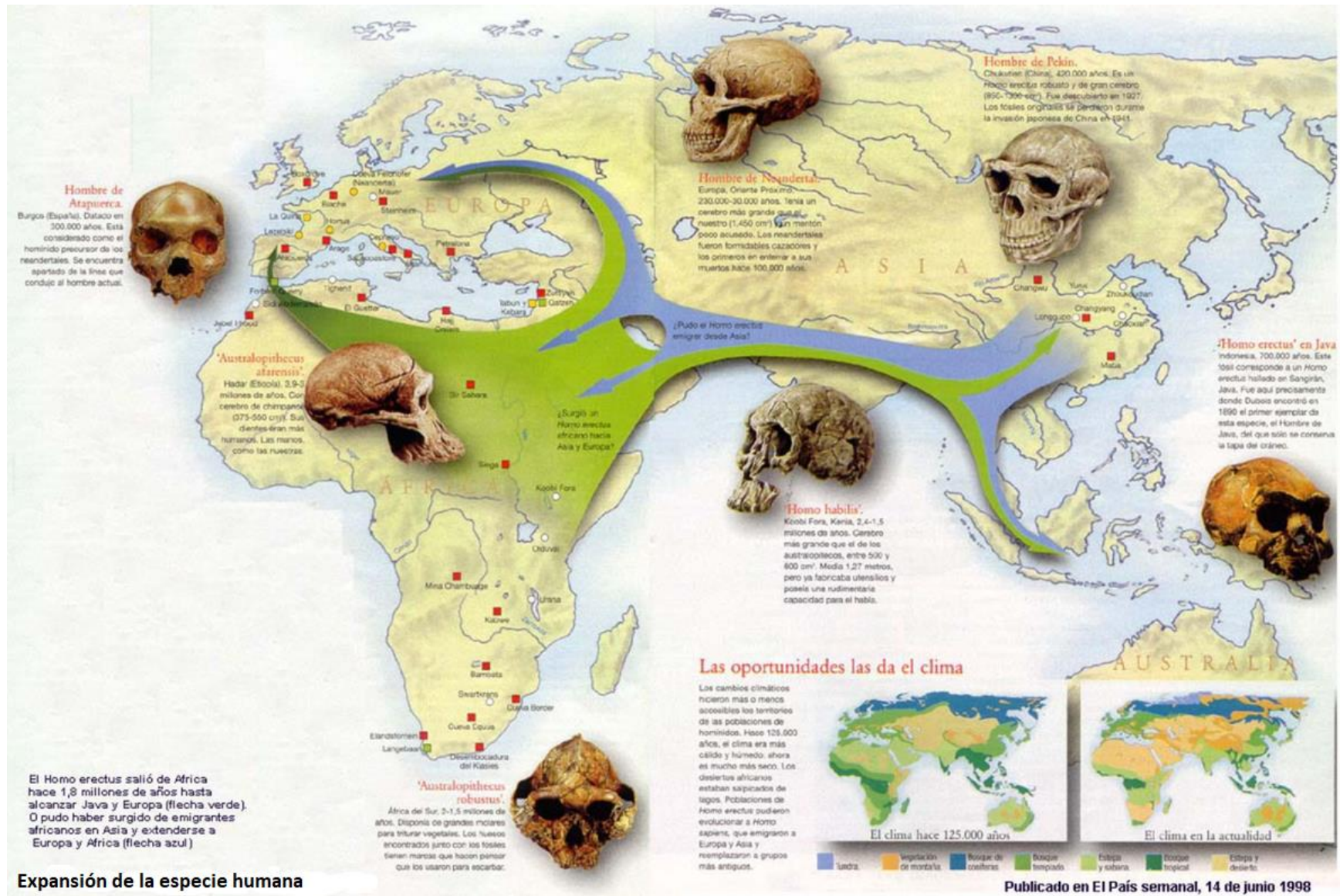
.....  
.....  
.....  
.....  
.....

# Tipos de Homos

	Homo habilis	Grupo Homo erectus	Homo sapiens arcaico	Homo sapiens moderno
Ubicación temporal de su aparición	2.500.000-2.000.000	1.800.000-1.500.000	500.000-300.000	100.000-50.000
Ubicación espacial	Este de África.	África, Eurasia.	África, Eurasia.	Todos los continentes.
Algunas variantes geográficas		H. ergaster, H. georgicus, H. erectus.	H. antecessor, Neanderthal, Homo floresiensis.	
Algunas características culturales físicas y				

Homo habilis	Grupo Homo erectus	Homo sapiens arcaico	Homo sapiens moderno
<p>En la sabana del este de África, surgieron los primeros seres humanos. La denominación <b>Homo habilis</b> (hombre hábil) se debe a su capacidad para <b>confeccionar herramientas</b>.</p> <p>Se desplazaban en pequeños grupos recolectores y carroñeros. Con piedras, afiladas mediante golpes, desenterraban raíces, tubérculos, cortaban la carne y rompían los huesos para comer la médula de animales que encontraban muertos.</p> <p>El uso de herramientas coincidió con el aumento del cerebro, estimulado por consumo de carne y también por el hecho de realizar actividades grupales. Compartir la comida y vivir en grupo facilita la transmisión de información y es la base del lenguaje. El Homo habilis no tenía lenguaje articulado pero debió comunicarse de forma diferente al gruñido de los animales.</p> <p>Se refugiaban principalmente en árboles.</p>	<p>El Homo habilis evolucionó hacia un grupo humano con un mayor cerebro denominado grupo <b>Homo erectus</b> (hombre erguido). Su nombre se debe a la posición totalmente erecta que tenía.</p> <p>Elaboraron herramientas más complejas (hachas de mano, raspadores, palos con punta afilada y endurecida por el fuego) y <b>dominaron el fuego</b> (hace 750000 años), lo que les permitió ser cazadores de presas mayores y explorar hábitats más fríos. Continúan practicando la recolección y el carroñeo.</p> <p>El Homo erectus fue la primera especie que emigró de África a Europa y Asia.</p> <p>Posiblemente emitirá sonidos guturales incentivados por las reuniones en torno al fuego.</p> <p>Sin bien las variantes geográficas presentan diferencias importantes, hoy en día la mayoría de los científicos consideran que estos seres integran el grupo Homo erectus, no tipos de Homo diferentes como se creían antes.</p> <p>Vivían en refugios naturales como árboles y cavernas.</p>	<p>El Homo sapiens (hombre que piensa) arcaico surgió a partir del Homo erectus. El tamaño de su cerebro y sus características físicas no difieren mucho de las nuestras, aunque eran más macizos y fuertes.</p> <p>Al igual que el caso anterior, también presentan variantes geográficas muy marcadas como el Neanderthal (en Europa).</p> <p>Vivieron en plena época glacial, en un paisaje de tundra y se adaptaron a un clima muy frío. Fueron <b>eficientes cazadores</b> de grandes animales (mamut, rinoceronte, oso, entre otros) gracias a la invención de lanzas y propulsores y el mejoramiento de las herramientas anteriores. Además de la carne de los animales, aprovechaban su piel, pelos, tendones. Hay restos que indican que enterraban a sus muertos y cuidaban a los enfermos.</p> <p>Se refugiaban principalmente en cavernas.</p>	<p>El Homo sapiens moderno se diferencia de su antecesor por un cambio físico fundamental: la laringe se desplazó hacia abajo permitiendo articular un <b>lenguaje</b> con toda la variedad de sonidos que hoy tenemos. Así pudieron comunicar pensamientos, deducciones, ampliaron su capacidad mental, hicieron abstracciones y crearon símbolos, como <b>el arte</b>.</p> <p>Además de la recolección, la caza ofensiva, practican la pesca y al inicio del Neolítico comienzan a producir su alimento mediante la agricultura y la ganadería.</p> <p>Es el primer tipo de Homo que está presente en todos los continentes.</p> <p>Usan refugios naturales y contruidos por él como tolderías.</p>
<p>Altura: 1.30-1.50 m. Cerebro: 400-600 cm<sup>3</sup>.</p> 	<p>Altura: 1.60-1.70 m. Cerebro: 800-1000 cm<sup>3</sup>.</p> 	<p>Altura: 1.60-1.70 m. Cerebro: 1400 cm<sup>3</sup>.</p> 	<p>Altura: 1.70-1.80 m. Cerebro: 1400 cm<sup>3</sup>.</p> 





**Tarea ✍ – Completa el cuadro sobre evolución del ser humano**

	Homo habilis	Homo erectus	Homo sapiens arcaico	Homo sapiens moderno
Ubicación temporal				
Ubicación espacial				
Características físicas (altura, capacidad craneana, posición)				
Actividades				
Herramientas				

**Tarea ✍ – Características de la Hominización**

Busca imágenes que ilustren esas características y pégalas en esta página. No te olvides de colocar una breve descripción y el tipo de Homo al que pertenecen.

**Tarea – Hominización y humanización**

- 1) ¿Qué es la hominización? ¿Cuándo y dónde comienza?
- 2) ¿Qué características va adquiriendo el ser humano durante ese proceso?
- 3) ¿Crees que este proceso ha terminado? Fundamenta tu respuesta.
- 4) ¿Por qué la imagen de la página 3 está tachada?
- 5) ¿Por qué el árbol de la especie humana no fue reconstruido totalmente?
- 6) ¿Qué relación tiene ello con las múltiples discusiones y reinterpretaciones existentes en la comunidad científica?
- 7) ¿Por qué los Australopithecus afarensis son considerados homínidos pero no Homos?
- 8) ¿Qué es la humanización?
- 9) ¿Qué características va adquiriendo el ser humano durante ese proceso?
- 10) En la página 8, subraya con azul las características referidas a la hominización y con rojo las características referidas a la humanización.
- 11) En el proceso constitución del ser humano ¿crees que es más importante la hominización o la humanización? Fundamenta.